

**ПРИРОДНИЙ ТА ФАКТИЧНИЙ РІВЕНЬ БЕЗРОБІТТЯ В РЕГІОНАХ УКРАЇНИ:
ДИНАМІКА ТА ОСОБЛИВОСТІ РОЗПОДІЛУ****Гончарова С. Ю., Сотникова Ю. В.**

Современный этап развития рыночных отношений в Украине характеризуется значительно высоким уровнем безработицы. Однако безработица не всегда является результатом экономической нестабильности, так естественная безработица представляет собой неотъемлемый элемент функционирования рынка труда. В статье представлен анализ динамики фактического и естественного уровня безработицы в Украине за последние десять лет. Осуществлено распределение регионов Украины по уровням безработицы при помощи матрицы БКГ. Распределение показало, что наибольшее количество попало в квадрант отсталых регионов, а также тех регионов, которые развиваются.

Сучасний етап розвитку ринкових відносин характеризується досить високим рівнем безробіття. Однак безробіття не завжди є результатом економічної нестабільності, так, природне безробіття є невід'ємною складовою функціонування ринку праці. В статті запропонований аналіз динаміки природного та фактичного рівня безробіття в Україні за останні десять років. Здійснений розподіл регіонів України за рівнем безробіття за допомогою матриці БКГ. Розподіл показав, що найбільша кількість регіонів потрапила в квадрант відсталих регіонів, а також тих регіонів, що розвиваються.

The current stage of market relation's development in Ukraine is characterized by significant level of unemployment. However, unemployment is not always the result of economic uncertainty, for example, the natural unemployment is an integral part of the functioning of the labor market. In the article the analysis of the dynamics of the actual and the natural level of unemployment in Ukraine over the past ten years has been presented. The distribution of Ukrainian regions based on unemployment levels with BCG matrix has been implemented. The distribution shows that the largest number fell into the quadrant of backward regions, and the developing regions.

Гончарова С. Ю.

канд. экон. наук, доц. ХНЭУ

Сотникова Ю. В.

аспирант ХНЭУ
Osadchaya_Ulya@mail.ru

УДК 331.56

Гончарова С. Ю., Сотникова Ю. В.

ПРИРОДНИЙ ТА ФАКТИЧНИЙ РІВЕНЬ БЕЗРОБІТТЯ В РЕГІОНАХ УКРАЇНИ: ДИНАМІКА ТА ОСОБЛИВОСТІ РОЗПОДІЛУ

На сучасному етапі трансформації ринкових відносин в Україні загострилася проблема безробіття, яке стало розповсюдженим явищем, характерним для всіх регіонів. Однак рівень безробіття є неоднаковим в різних регіонах, що може бути викликане різною кількістю працівників, що вивільняються з підприємств, установ та організацій, рівнем мобільності ринку праці та загальним соціально-економічним станом регіону. При цьому наявність осіб, що не беруть участь в процесі виробництва товарів та послуг, не завжди є результатом економічної нестабільності. Зміна економічної кон'юнктури, попиту та пропозиції на ринку праці, вплив політичних та соціальних факторів можуть спровокувати існування так званого природного безробіття.

Природне безробіття є невід'ємною складовою процесу функціонування ринку праці, яка відображає певні характеристики його стану, враховуючи при цьому не тільки економічні, але й соціальні, демографічні, культурні, та інші фактори [1, с. 123]. Природний рівень безробіття має місце в тому випадку, коли показники стану ринку праці знаходяться в рівновазі, тобто кількість вивільнених працівників дорівнює кількості прийнятих на роботу. Однак завжди є певна кількість людей, що знаходяться на стадії вибору найкращого місця роботи і підготовки до працевлаштування. Ці люди утворюють природне безробіття, яке є неминучим наслідком вільного вибору місця і часу роботи.

Безробіття, а саме його природний рівень, найбільш детально розглянутий в працях таких науковців, як Романюк Є. В. [1], Тарасевич Л. С. [2], Кривенко К. Т., Кім Т. І., Ходакевич С. І. і інших. Аналіз робіт вітчизняних авторів щодо питань природного рівня безробіття дозволяє зробити висновок про скоріш теоретичний, ніж прикладний характер розробок у цій сфері. Поза увагою дослідників також залишаються питання диференціації регіонів України за рівнем природного безробіття.

Метою роботи є оцінювання та співставлення фактичного та природного безробіття за регіонами України, а також розробка методичного підходу щодо виявлення груп регіонів з найвищими та найнижчими показниками безробіття.

Відомо, що все працездатне населення поділяється на три групи:

- а) особи, які працюють (зайняті N);
- б) особи, які не працюють, але активно шукають роботу (безробітні U);
- в) особи, які не працюють і не шукають роботу (H) [2, с. 201].

Виходячи з цього угруповання, рух контингенту працездатного населення можна представити у такий спосіб (рис. 1).



Рис. 1. Переміщення у контингенті працездатного населення

Люди постійно переходять з однієї групи в іншу, і назад (цей рух відображено на рисунку стрілками). Частина з них змінює місце роботи, практично не перериваючи своєї трудової діяльності (1). Інші залишають його, бажаючи працевлаштуватися в іншому місці, але не мають можливості здійснити це миттєво (2). Частина працездатних людей не хоче більше працювати і переходить в групу непрацюючих, однак вони не є безробітними (7).

У той же час у певної частини добровільно непрацюючих виникає бажання влаштуватися на роботу, що може здійснитися відразу (6) або через якийсь час, який йде на пошук роботи (5). У свою чергу, частина безробітних у даний момент приступає до роботи (3), а інша частина з будь-яких причин припиняє активно шукати її і тим самим переходить в групу добровільно непрацюючих (4).

Аналіз літератури з питань ринку праці дозволив зробити висновок про те, що найбільш поширеною методикою розрахунку природного рівня безробіття є методика, запропонована Мілтоном Фрідманом, яка передбачає розрахунок наступних коефіцієнтів:

K_1 – коефіцієнт прийняття на роботу (працевлаштування): розраховується як відношення кількості прийнятих на роботу до безробітних;

K_2 – коефіцієнт вивільнення: розраховується як відношення працівників, що були вивільнені з підприємств, установ та організацій до кількості зайнятих працівників.

На основі розрахованих коефіцієнтів вивільнення та працевлаштування визначається рівень природного безробіття. Рівень безробіття розраховується за формулою:

$$u, \% = \frac{U}{N + U} \times 100. \quad (1)$$

Природне безробіття спостерігається тоді, коли виконується наступне рівняння:

$$\Delta U = \Delta N. \quad (2)$$

Тобто природне безробіття буде мати місце тоді, коли на ринку праці кількість вивільнених за певний період буде збігатися з кількістю прийнятих на роботу за цей же період. Кількість вивільнених можна визначити як добуток чисельності зайнятих на коефіцієнт K_2 . За аналогією, кількість прийнятих на роботу можна представити як добуток чисельності безробітних на коефіцієнт K_1 . Таким чином, формулу (2) можна представити в наступному вигляді:

$$N \times K_2 = U \times K_1. \quad (3)$$

Визначивши чисельність зайнятих (N) з рівняння (3) і підставивши його в формулу (1), одержимо формулу розрахунку рівня природного безробіття (u_{np}):

$$u_{np} = K_2 / (K_1 + K_2) \times 100. \quad (4)$$

Розрахунок природного рівня безробіття за регіонами України за наведеною вище методикою дозволяє зробити висновок про значне перевищення фактичного безробіття над природним за всіма регіонами, що свідчить про неефективну політику регіональної зайнятості. Динаміка відхилення фактичного рівня безробіття від його природного рівня в цілому по Україні за період 2001–2010 рр. представлена на рис. 2.

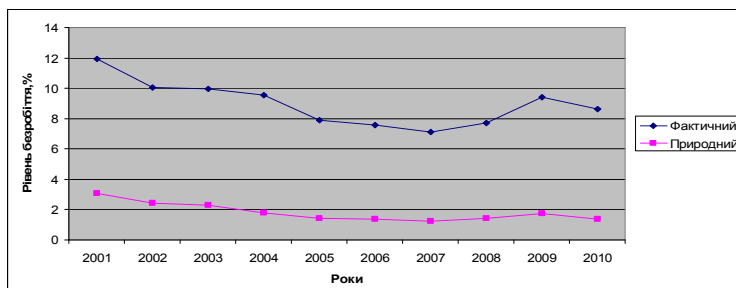


Рис. 2. Динаміка фактичного та природного рівня безробіття в Україні за період 2001–2010 рр.

Виходячи з рис. 2, слід відзначити, що рівень природного безробіття підвищується при зростанні фактичного безробіття. Найменша відстань між рівнями безробіття мала місце в період 2005–2007 рр., тобто в період економічної стабільності, а найбільша – в 2009 році. Така ситуація зумовлена світовою економічною кризою, яка охопила всі країни світу, у тому числі і Україну. Якщо природний рівень безробіття до 2008 року був 1,5 %, то в 2009 році

він підвищився до 2 %. Це свідчить про те, що підвищення рівня безробіття в період спаду виробництва призводить не повернення її до вихідного рівня, а до збільшення природного рівня, що пояснюється різною ринковою поведінкою працюючих і безробітних. Останні не беруть участь у переговорах про умови праці та про ставку заробітної плати, а працюючі зацікавлені в тому, щоб збільшення попиту на працю трансформувалося у підвищення ставки заробітної плати, а не в зростання кількості зайнятих.

Різниця між фактичною величиною безробіття і величиною природної норми називається циклічним безробіттям. Це безробіття, викликане циклічним стискуванням виробництва. Проведемо більш детальний регіональний аналіз природного, циклічного та фактичного безробіття за регіонами України в 2011 році. Вихідні дані для такого аналізу представлені в табл. 1 [3].

Таблиця 1

Природний, фактичний та циклічний рівні безробіття в регіонах України в 2011 році

Область	Природний рівень безробіття, %	Циклічний рівень безробіття, %	Фактичний рівень безробіття, %
АР Крим	1,2	5	6,2
Вінницька	1,9	8,1	10
Волинська	1,1	7,4	8,5
Дніпропетровська	1,3	5,7	7,1
Донецька	1,7	6,8	8,4
Житомирська	1,6	8,2	9,8
Закарпатська	0,9	7,8	8,7
Запорізька	1,2	6,3	7,5
Івано-Франківська	0,8	7,4	8,2
Київська	1,2	6,1	7,3
Кіровоградська	1,4	7,5	8,9
Луганська	1,2	6	7,2
Львівська	1	6,8	7,8
Миколаївська	1,4	7	8,4
Одеська	1,1	5	6,1
Полтавська	1,9	7,8	9,7
Рівненська	1,5	9,9	11,4
Сумська	1,9	8,8	10,7
Тернопільська	1,5	9	10,5
Харківська	1,3	5,9	7,2
Херсонська	1,3	7,3	8,6
Хмельницька	1,3	7,4	8,7
Черкаська	1,9	8,1	10
Чернівецька	1	7,5	8,5
Чернігівська	1,8	8,7	10,5

Розрахунок зазначених рівнів безробіття висвітлює неоднорідність розподілу безробіття за регіонами України. Така ситуація може бути викликана суттєвою різницею у соціально-економічному та промисловому розвитку регіонів.

Для того, щоб розподілити області України за переліченими вище рівнями безробіття, авторами була побудована матриця (рис. 3), де вісь X – рівень циклічного безробіття, %; вісь Y – рівень природного безробіття, %; площина кола відповідає рівню фактичного безробіття у регіонах України.

В залежності від кількісного вираження рівня природного та фактичного безробіття кожен регіон потрапляє в один із чотирьох квадрантів матриці:

– регіони-лідери – ті регіони, в яких спостерігається найнижчий рівень природного та циклічного безробіття;

– розвинуті регіони – ті регіони, в яких рівень природного перевищує рівень циклічного безробіття. Причиною зростання природного рівня безробіття може бути підвищення тривалості часу пошуку роботи (тобто тривалості часу, коли люди знаходяться в стані

безробітного), що може бути обумовлено: збільшенням розмірів виплат допомоги з безробіття; збільшенням тривалості часу виплати допомоги з безробіття; зростанням частки жінок у складі робочої сили; збільшенням частки молоді на ринку праці.

Перші два фактори забезпечують можливість пошуку роботи протягом більш тривалого періоду часу. Останні два фактори, які означають зміну статевовікової структури робочої сили, збільшують кількість людей, які вперше з'явилися на ринку праці та шукають роботу (тобто до збільшення чисельності безробітних), підсилюють конкуренцію на ринку праці і подовжують термін пошуку роботи;

– регіони, що розвиваються – ті регіони, в яких рівень циклічного безробіття перевищує рівень природного безробіття. Ці регіони підкоряються дії закону Оукена, тобто перевищення циклічного безробіття природного на 1 % веде до зниження фактичного рівня ВВП на 2,5 % у порівнянні з потенційним;

– відсталі регіони – ті регіони, в яких спостерігається найвищий рівень природного та циклічного безробіття. Розрахунок зазначених рівнів безробіття висвітлює неоднорідність розподілу безробіття за регіонами України. Така ситуація може бути викликана суттєвою різницею у соціально-економічному та промисловому розвитку регіонів.

Аналізуючи матрицю, можна зробити висновок про те, що до квадранту регіонів-лідерів увійшли АР Крим, Одеський, Дніпропетровський та Луганський регіони. До квадранту регіонів, що розвиваються, увійшли Запорізький, Херсонський, Львівський, Івано-Франківський, Закарпатський, Чернівецький, Волинський та Хмельницький. До відсталих регіонів належать Черкаський, Вінницький, Сумський, Полтавський, Чернігівський та Донецький регіони. У граничній зоні між регіонами, що розвиваються та регіонами-лідерами знаходяться Харківський та Київський. У граничну зону між регіонами, що розвиваються та відсталими регіонами потрапили Рівненський, Тернопільський, Житомирський, Кіровоградський та Миколаївський. Отримане розташування областей частково співпадає з їх економічним розвитком та наявністю галузей та секторів з більш високими темпами росту.

ВИСНОВКИ

Безробіття прирікає країну до недоотримання валового національного продукту, у суспільстві збільшується маргіналізація населення, зниження якості життя. Проведене дослідження підкреслює необхідність посилення уваги з боку держави до регіональних ринків праці. За допомогою розробленого методичного підходу визначено, що найбільша кількість регіонів сконцентрована у квадранті регіонів, що розвиваються, далі – у квадранті відсталих регіонів та невелика кількість знаходиться у квадранті регіонів-лідерів. Відсутність регіонів у квадранті розвинених зумовлюється багатьма причинами, серед яких наступні: частка чоловіків у складі економічно активного населення значно перевищує частку жінок (70,7 % та 58,5 % відповідно), рівень економічної активності значно вищий у осіб у віці 30–49 років. Все це призводить до зменшення конкуренції на ринку праці та терміну працевлаштування осіб, які шукають роботу.

Відсутність ефективної політики активної зайнятості, спрямованої на створення нових робочих місць, та скоординованої політики вивільнення з підприємств може призвести до того, що регіони, які опинилися у граничній зоні, можуть перейти від регіонів-лідерів до регіонів, що розвиваються, та від регіонів, що розвиваються до відсталих регіонів відповідно.

Сферою подальших досліджень може бути виявлення впливу регіональної політики зайнятості на рівень фактичного та природного безробіття та розробка заходів, спрямованих на скорочення рівня безробіття в регіонах, що потрапили в квадрант відсталих та квадрант регіонів, що розвиваються.

СПИСОК ВИКОРИСТАНОЇ ЛІТЕРАТУРИ

1. Романюк Е. В. Исследование динамики естественной и циклической безработицы в АР Крым / Е. В. Романюк // Экономика Крыма. – 2011. – № 4. – С. 123–127.
2. Тарасевич Л. С. Макроэкономика / Л. С. Тарасевич, П. И. Гребенников, А. И. Леусский. – М. : Высшее образование, 2006. – 654 с.
3. Статистична інформація [Електронний ресурс] / Державний комітет статистики України. – Режим доступу: www.ukrstat.gov.ua.

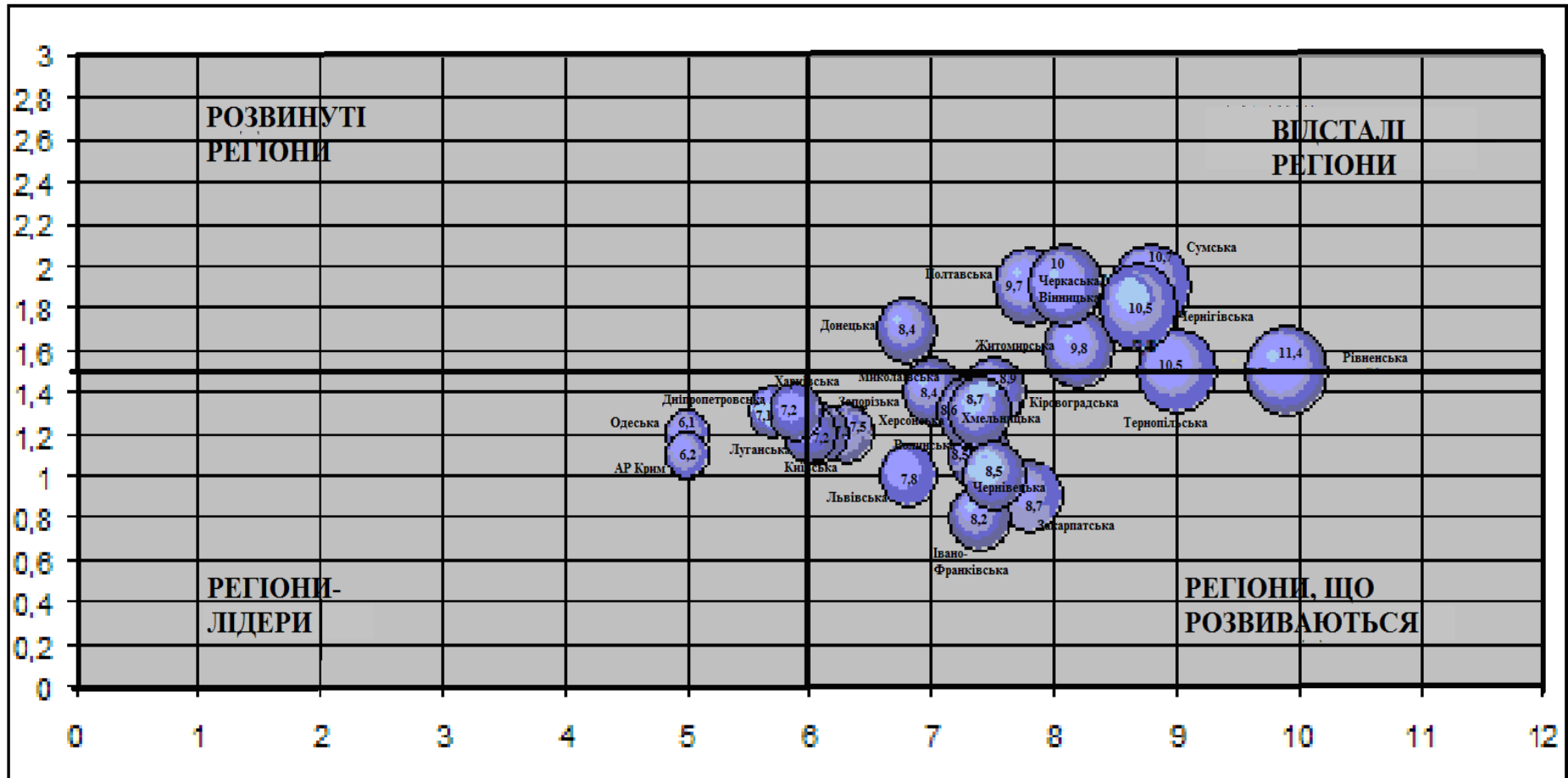


Рис. 3. Матриця розподілу регіонів України за рівнями природного та циклічного безробіття у 2011 році